

VTVe



A compact tub vacuum that offers great performance, excellent manoeuvrability and has an A energy rating.

IDEAL FOR HOSPITALS RETAIL PREMISES AIRPORT CONCOURSES LEISURE

- 11.5 litre capacity for high productivity and inclusive of HEPA 13 fleece bag
- 3-stage filtration, including HEPA 13 filter, that provides a high filtration of all particles of 0.3 microns and larger
- Weighing only 6kg the VTVe is light and manoeuvrable ideal for transporting between cleaning jobs
- Cable storage wrap to prevent tangling
- Quick and easy to replace cord replacement system
- Storage of the crevice tool and brush tool at the rear of the machine for easy accessibility during use
- Accessories for detailed cleaning and hard to reach areas
- Wand holder for convenient machine storage

Call for a free demonstration + 44 (0) 23 8070 6600

VTVe



Model

VTVe

Product Code

VTVe

TECHNICAL SPECIFICATION

Voltage AC (~)/ Frequency	V/Hz	220-240/50
Construction Class		II
Vacuum Motor Power	W	800
Filtration		3-stage (with H13 filter)
Airflow Rate	l/s	30.5
Vacuum / Water lift	kPa / mmwg	24.8 / 2529
Capacity	litres	11.5
Productivity Rate	m ² /h	232
Sound pressure level	dB(A)	65
Sound power level	dB(A)	72
Dimensions (L x W x H)	cm	34 x 33 x 37
Weight	kg	6
Wand length	mm	576/956
Hose length	m	2
Cable length	m	12
Ingress Protection Rating		IP20
Warranty		1 year subject to conditions

ACCESSORIES

Hose		●
Telescopic wand		●
Two piece wand		○
ECO floor tool		●
Floor tool		●
Tool kit, dusting brush, crevice tool		●
Fleece vacuum bags (Pack of 12)		○

Standard ● Optional ○



Hose



Wand



Two piece wand



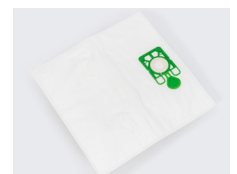
ECO floor tool



Floor tool



Tool kit, dusting brush, crevice tool



Fleece vacuum bags

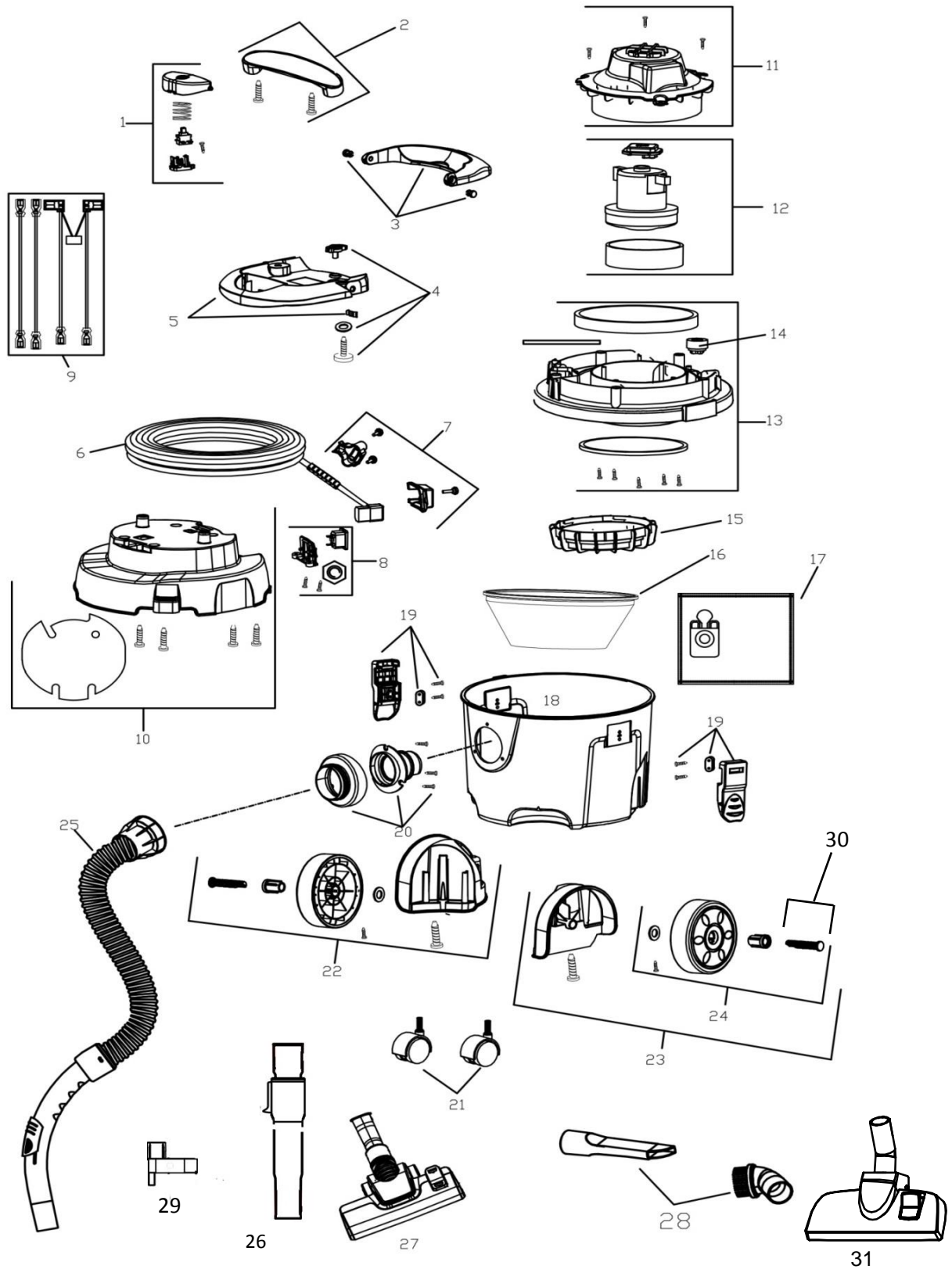


Truvox International Limited
 Unit C (East), Hamilton Business Park, Manaton Way, Botley Road, Hedge End, Southampton, SO30 2JR, UK
 Tel: +44 (0) 23 8070 2200 Fax: +44 (0) 23 8070 5001 Email: sales@truvox.com Web: www.truvox.com

Truvox reserves the right to change specification without notice. REV:06 (0421)

Tacony CFC		VTVe (Valet Tub Vac eco) Parts List	
Machine Number:	VTVe		
Series:	A		
Date:	07-Dec-18		
Reference Drawing:	09-1152-0000		
Reference Drawing Issue:	A		
Modified By:	J WYLES		
Service Parts List Issue:	5	ECN #	
Description of Change:	Include item 30 and item 31		-

Ref. No.	Part No.	Part Description	Qty
1	87-0001-0000	Switch Button Kit	1
2	87-0002-0000	Handle Kit (includes 2-ST3.9x16 Screws)	1
3	87-0003-0000	Cord Handle Kit	1
4	87-0004-0000	Lock Lever Kit, Cord Handle	1
5	87-0005-0000	Top Cover Kit	1
6	87-0006-0000	Power Cord UK 12m 2Core Teal	1
6	87-0007-0000	Power Cord Euro	1
6	87-0008-0000	Power Cord Australia	1
7	87-0009-0000	Cord Restraint Kit (Includes 2-ST2.9x14 screws, 1-M4x16 screw)	1
8	87-0010-0000	Cord Receptical Kit (Includes 2-ST3.9x14 Screws)	1
9	87-0011-0000	Wire Kit, 230V	1
10	87-0012-0000	Body Kit, Upper, (Includes 4-ST3.9x16 Screws)	1
11	87-0013-0000	Upper Motor Housing Kit (Includes 3-ST3.9x16 Screws)	1
12	87-0014-0000	Motor Kit, 230V	1
13	87-0015-0000	Lower Motor Housing Kit (Includes 5-ST3.9x16 Screws)	1
14	87-0016-0000	Relief Valve Assembly	1
15	87-0017-0000	Motor Air-intake Filter, HEPA 13	1
16	87-0018-0000	Secondary Filter	1
17	05-4739-0000	Fleece Vacuum Bag, Pack of 12 bags	1
18	87-0019-0000	Tub	1
19	87-0020-0000	Latch Kit, set of 2 (Includes 4-ST3.9x16 Screws)	2
20	87-0021-0000	Hose Connection Kit	1
21	87-0022-0000	Caster Kit (set of 2)	2
22	87-0023-0000	Left Wheel Assembly	1
23	87-0024-0000	Right Wheel Assembly	1
24	87-0025-0000	Wheel Kit (set of 2)	2
25	87-0026-0000	Vacuum Hose Assembly	1
26	87-0027-0000	Tube, Telescopic Length: 576-956mm	1
27	HB15C	ECO Floor Tool	1
28	87-0029-0000	Tool Kit, Dusting Brush, Crevice Tool	1
29	87-0028-0000	Wand Clip	1
30	87-0042-0000	Wheel Axle, Set of 2	1
31	FB45	Floor Tool 32mm	1



Tacony CFC

VTve (Valet Tub Vac eco) Parts List

Part Number:

VTve

Date: 07-Dec-18

Sheet no.

Drawing Number: 09-1152-0000

1 / 1

Drawing Issue: A

Modified By: J WYLES

DESCRIPTION OF CHANGE

ECN #

Reference Parts List Issue: 5

-

-

VTVe User Guide



THIS USER GUIDE SHOULD ALWAYS BE USED IN CONJUNCTION WITH THE USER MANUAL

I. Preparing the machine



Pull the two latches on either side of the machine.



Lift off the cover.



Lift off the cloth filter bag.



Ensure the vacuum bag is fitted.



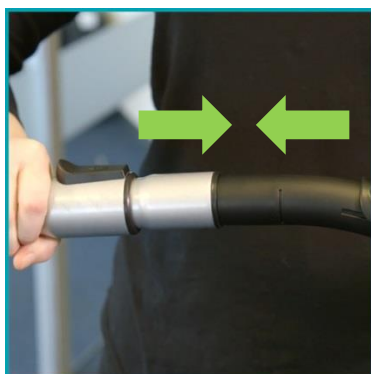
Replace the cloth filter bag.



Replace the lid of the machine and secure both latches on either side of the machine.



Attach the vacuum hose by turning in a clockwise direction.



Attach the wand to the hose.



Attach the floor tool to the wand.

2. Using the machine



To release the power cable turn the cord release latch to lift up the cord retainer.



Lift out the cable and replace the cord retainer and secure back in position.



Connect the machine to a suitable power supply.



Extend your telescopic wand by pushing on the button and extending the wand.



Press the on/off button on the machine.



Start vacuuming in your chosen area.



To increase or decrease the vacuum suction slide the relief valve on the vacuum hose handle.



Check the floor tool is set to the appropriate setting for the floor type you're cleaning by pushing on the button to change from hard to soft floors.



A crevice tool and dusting brush are included with the machine and can be used for difficult to reach areas and detail vacuuming. These are stored conveniently at the back of the machine.



To replace the vacuum bag, ensure the machine is switched off and unplugged from the power supply.



Pull the two latches on either side of the machine and lift off the cover.



Lift out the cloth filter bag.



Pull the bag out from the nozzle and close the green bag collar to contain all dust and debris.



Install a new bag by securely fitting onto the nozzle.



Replace the cloth filter bag and cover.

3. After use and storage



Always unplug the machine after use. Check the power cable for any wear or damage and wrap the cable around the machine.



After every use check the dust bag and if full replace. Check the filter bag and filter to ensure there are no blockages.



Attach the hose and floor tool to the side of the machine. Store the machine in a dry indoor area only.

ORIGINAL INSTRUCTIONS

CAUTION - READ THESE INSTRUCTIONS BEFORE USING THE MACHINE

VTVe

Commercial Vacuum Cleaner

USER MANUAL EN
MANUEL D'UTILISATION FR



IMPORTANT
BEFORE USE READ THESE INSTRUCTIONS AND RETAIN FOR FUTURE REFERENCE

Introduction

The following instructions contain important information about the machine and safety advice for the operator. Equipment must be operated, serviced and maintained in accordance with the manufacturer's instructions. If in doubt contact the supplier of your machine.



Read all instructions before using the machine

Product information

This vacuum cleaner is designed for the collection of dust in indoor areas. This machine is for indoor use only. The machine is intended for commercial use, for example in hotels, schools, hospitals, factories, shops, offices, rental businesses and other than normal housekeeping purposes.

Technical Specifications

Model		VTVe
Voltage AC (~)/ Frequency	V/ Hz	220-240 50/60
Construction class		II
Protection class	IP	20
Vacuum motor power	W	800
Vacuum	kPa	24.8
Productivity rate	m ² /h	232
Airflow rate	l/s	30.5
Filtration		H13
Capacity	l	11.5
Sound pressure level	dB(A)	65
Sound power level	dB(A)	72
Dimensions (L x W x H)	cm	34 x 33 x 37
Weight	kg	6
Hose length	m	2
Cable length	m	12
Warranty		1 year
<ul style="list-style-type: none"> Noise levels measured at a distance of 1 meter from machine and 1.6 metres above floor, when washing a hard floor. Measurements recorded using a hand held meter. Hand-arm vibration does not exceed 2.5 m/s², when in normal use, on carpeted or hard surfaces. Above dimensions are approx. Since the company's policy is to continuously improve the product, there could be changes without prior notice. 		

EC DECLARATION OF CONFORMITY

Machine Type: Commercial vacuum cleaner
 Model: VTVe

This machine is in conformity with the following EU directives:

- Machinery Directive: 2006/42/EC
- The EMC Directive: 2014/30/EU
- ECO Labelling Directive: 2009/125/EC, 2013/666/EU

Applied harmonised standards:

EN60335-1, EN60335-2-69, EN55014-1, EN55014-2, EN610003-2, EN610003-3, EN62233

Truvox International Limited
 Unit C (East), Hamilton Business Park,
 Manaton Way, Botley Road,
 Hedge End, Southampton
 SO30 2JR, UK

M. Eneas
 Malcolm Eneas
 Operations Manager
 Southampton, 06/10/2016

Waste Electrical & Electronic Equipment (WEEE)



Do not dispose of this device with unsorted waste. Improper disposal may be harmful to the environment and human health. Please refer to your local waste authority for information on return and collection systems in your area.

IMPORTANT SAFETY ADVICE

The safety information described in this manual provides basic precautions and supplements standards in force in the country where the machine is used.



This symbol warns the operator of hazards and unsafe practices which could result in severe personal injury or death.



WARNING – to reduce the risk of injury, electric shock or fire.

- This machine must only be used for the manufacturer's approved application as described in this manual.
- Operators must be fully trained in the use of the machine in accordance with these instructions, able to perform regular user maintenance and the correct selection of accessories.
- Only genuine accessories and spare parts provided with the machine or those approved by the manufacturer should be used. All repairs must be performed by a qualified service agent.
- Do not use without filters or dust bags in place.
- Do not modify the machine from its original design.
- This machine is not intended for use by persons (including children) with reduced physical, sensory or mental capabilities, or lack of experience and knowledge, unless they have been given supervision or instruction concerning use of the machine by a person responsible for their safety.
- Keep children and unauthorised persons away from the machine when in use. Do not use as a toy.
- The machine must be kept clean and in good condition with regular inspections of the power supply cord and plug for signs of any damage. If any parts are damaged they shall only be replaced by an approved part by the manufacturer, its service agent or a similar qualified person in order to avoid a hazard.



ELECTRICAL HAZARD

- CAUTION** - This machine is for dry indoor use only and should not be used or stored outdoors in wet conditions.
- DO NOT** use where hazardous dust is present.
- DO NOT** use in an explosive atmosphere.
- DO NOT** pick up or use near flammable or combustible fluids, dusts or vapours.
- DO NOT** use to pick up moisture or any liquids.
- DO NOT** use to clean up any burning or lighted materials such as cigarettes, matches, ashes or other combustible objects.
- DO NOT** use the appliance to vacuum tiny particles like cement or plaster dust as this will shorten life of the motors.
- Take care when using a machine near the top of stairs to avoid overbalancing.
- DO NOT** put any object into openings. **DO NOT** use with any opening blocked; keep free of dust, debris and anything that may reduce airflow.
- Keep hair, loose clothing, hands, feet and all other parts of the body away from openings and moving parts.
- This machine should always be connected to a fully earthed power supply of the right voltage and frequency.

20. **DO NOT** leave the machine connected to the electricity supply when not in use; always remove the plug from the socket outlet. **DO NOT** leave machine running unattended.
21. Switch off the machine before removing the plug.
22. When unplugging, pull the plug, not the supply cord.
23. The plug of the power supply cord must be removed from the socket-outlet when not in use and before commencing cleaning of the machine or undertaking maintenance operations.
24. **DO NOT** pull or carry by the supply cord. **DO NOT** use cord as a handle, close door on cord or pull cord around sharp edges or corners.
25. **WARNING:** Keep the power supply cord clear of moving parts. During operation hazard may occur when running the machine over the power supply cord.
26. **DO NOT** kink or twist the power cord and keep cord away from heated surfaces.
27. **DO NOT** operate switches or touch the mains plug with wet hands as this may cause electric shock.
28. The power supply cord plus any extension leads should not exceed 30 metres in total. The cross section of an extension cable wiring must be at least 2.5mm².

Transporting the machine

Incorrect lifting techniques may result in personal injury. We advise that the manual handling regulations are followed. Carefully wrap the power cord and store in dry indoor location. Do not expose the machine to rain or moisture. Lift the machine by the carrying handle to transport.

Maintenance



WARNING - Before undertaking maintenance operations or adjustments switch off machine and unplug from the electricity supply.

The machine requires minimum maintenance apart from the following daily checks by the operator.

- **Supply cord** - Regularly inspect sheath, plug and cord anchorage for damage or loose connection.
- **Body of the vacuum** – Clean with a damp cloth.
- **Vacuum filter** – Check the vacuum filters, clean and replace as appropriate.
- **Hose, wand and vacuum accessories** – Check and remove any debris or lint build-up from the head.

IMPORTANT – All other servicing and repairs should only be performed by a Truvox engineer or Authorised Service Agent.

IMPORTANT – Should the machine fail to operate please refer to the fault diagnosis section in the back of this instruction manual. If the problem / remedy is not listed please contact Truvox Customer Service Department for rapid attention.

UK Model only

The cord is equipped with a 13 amp fuse. If replacing fuse, use a 13 amp fuse confirming to BS1362. Do not use the machine if fuse cover is missing.

After sales service

Truvox machines are high quality machines that have been tested for safety by authorised technicians. It is always apparent that after longer working periods, electrical and mechanical components will show signs of wear and tear or ageing. To maintain operational safety and reliability the following service interval has been defined: Every year or after 250 hours. Under extreme or specialised conditions and/or insufficient maintenance, shorter maintenance intervals are necessary. Use only original Truvox spare parts. Use of other spare parts will invalidate all warranty and liability claims. Should you require after sales service please contact the supplier from whom you purchased the machine, who will arrange service. Repairs and servicing of Truvox products should only be performed by trained staff. Improper repairs can cause considerable danger to the user.

Guarantee

Your product is guaranteed for one year from the date of original purchase, or hire purchase, against defects in materials or workmanship during manufacture. Within the guarantee period we undertake at our discretion, to repair or replace free of charge to the purchaser, any part found to be defective, subject to the following conditions:

CONDITIONS

1. Claims made under the terms of the guarantee must be supported by the original invoice/bill of sale issued at the time of sale, or the machine Serial No.
2. For claims under this guarantee contact the supplier from whom you purchased the product who will arrange the appropriate action. Do not initially return the product as this could result in transit damage.
3. Neither Truvox nor its distributor shall be liable for any incidental or consequential loss.
4. This guarantee is governed by the laws of England.
5. This guarantee does not cover any of the following:
 - Periodic maintenance, and repair or replacement of parts due to normal wear and tear.
 - Damage caused by accident, misuse or neglect, or the fitting of other than genuine Truvox parts.
 - Defects in other than genuine Truvox parts, or repairs, modifications or adjustments performed by other than a Truvox service engineer or authorised service agent.
 - Costs and risks of transport relating directly or indirectly to the guarantee of this product.
 - Consumable items such as, brushes, drive discs, filters and vacuum skirts.
- This guarantee does not affect your statutory rights, or your rights against the supplier arising from their sales or purchase contract. Truvox International Limited policy is one of continual product development and we reserve the right to alter specifications without prior notice.

Recommended Spares & Accessories

Part No.	Item
1903627900013	HEPA 13 Filter
05-4739-0000	Pack of 12 microfibre dust bags
1903108000002	Hose
1903408500001	Telescopic wand
HB15C	Floor tool
1903304900001	Tool Kit, Dusting Brush, Crevice Tool

Fault diagnosis



WARNING - Before undertaking maintenance operations or adjustments switch off machine and unplug from the electricity supply.

The following simple checks may be performed by the operator:

Trouble	Reason	Remedy
Machine not working	<ul style="list-style-type: none"> Lack of voltage/electrical supply 	<ul style="list-style-type: none"> Check fuse *, supply cord, plug and socket outlet
Loss of suction	<ul style="list-style-type: none"> Bag full Blocked hose or wand Motor not working 	<ul style="list-style-type: none"> Replace bag Remove obstruction Contact supplier
Motor is not running	<ul style="list-style-type: none"> Broken switch Defective power cord Defective motor 	<ul style="list-style-type: none"> Contact supplier

* If the fuse blows several times, the machine should be checked by an authorised Service Agent

PLEASE REFER TO THE BACK OF THE MANUAL FOR THE PICTORIAL INSTRUCTIONS

IMPORTANT
VEUILLEZ LIRE CES INSTRUCTIONS ET LES CONSERVER POUR RÉFÉRENCE FUTURE

Informations générales

Ce manuel est fourni avec chaque nouveau modèle et contient des informations importantes sur la machine et des avis de sécurité pour l'opérateur. L'équipement doit fonctionner, être en service et entretenu conformément aux instructions du fabricant. En cas de doute, contactez votre fournisseur.



Lire attentivement toutes les instructions avant toute utilisation.

Product information

Ces aspirateurs sont conçus pour collecter la poussière en intérieur. Cette appareil n'est réservé qu'à une utilisation en intérieur.. Cette machine est destinée a l'utilisation commerciale, par exemples hôtels, écoles, hôpitaux, usines, magasins, bureaux, sociétés de location ou utilisation domestique.

Technical Specifications

Model	Valet Tub Vac	
Tension alternative (~) / Fréquence	V/ Hz	220-240 50/60
Classe de construction		II
Classification de protection	IP	20
Puissance du moteur	W	800
Dépression à la colonne d'eau	kPa	24.8
Productivité	m ² /h	232
Débit d'air	l/mm	30.5
Etapes de filtration		H13
Capacité du sac poussières	l	11.5
Niveau sonore	dB(A)	65
Niveau de puissance sonore	dB(A)	72
Dimensions (L x W x H)	cm	34 x 33 x 37
Poids	kg	6
Longueur du flexible	m	2
Longueur du câble	m	12
Warranty		1 an
<ul style="list-style-type: none">• Les niveaux sonores sont mesurés à une distance d'1 mètre par rapport à la machine et de 1,6 mètres audessus du sol pendant le lavage d'un revêtement dur. Les mesures sont enregistrées par un appareil portatif.• Valeur de vibrations bras-main ne dépasse pas 2,5 m/s² lors d'une utilisation sur les moquettes et sols durs.• Les dimensions ci-dessus sont approximatives. Truvox poursuivant une politique d'amélioration continue, des changements peuvent être apportés sans avis préalable.		

DECLARATION DE CONFORMITE CE

Type de machine: Aspirateurs commerciaux

Modèle: VTVe/EURO

Cette machine est conforme aux directives de l'Union européenne suivantes :

- Directive sur les machines 2006/42/EC
- Directive CME 2014/30/EU
- Directives d'Ecolabélisation 2009/125/EC 2013/666/EU

Normes harmonisées appliquées

EN60335-1, EN60335-2-69, EN55014-1, EN55014-2, EN61000-3-2, EN61000-3-3, EN62233

Truvox International Limited
Unit C (East), Hamilton Business Park,
Manaton Way, Botley Road,
Hedge End, Southampton
SO30 2JR, UK

Malcolm Eneas
Operations Manager
Southampton, 06/10/2016

Déchets d'Equipements Electriques et Electroniques (DEEE)



Ne pas jeter cet appareil avec les déchets non recyclables. Toute élimination inappropriée peut être nocive pour l'environnement et la santé humaine.

S'adresser aux agences locales de traitement des déchets pour obtenir des informations sur les systèmes de retour et de collecte dans votre secteur.

IMPORTANTES CONSIGNES DE SECURITE

les consignes de sécurité décrites dans ce manuel proviennent des consignes de sécurité standards en vigueur dans le pays où l'appareil est utilisé.



Ce symbole alerte l'utilisateur sur les dangers éventuels et les pratiques imprudentes pouvant entraîner des blessures graves voire la mort.



ATTENTION – Afin de réduire le risqué d'incendie, electrocution ou de blessure:

1. Cet appareil dans les conditions et destinations préconisées par la fabricant comme décrites dans ce manuel.
2. Afin de pouvoir procéder à une utilisation de la machine conforme à ces instructions, les opérateurs doivent avoir suivis une formation complète, être capables de réaliser les opérations d'entretien ainsi que de procéder au choix correct des accessoires.
3. Seuls les accessoires et pièces détachées d'origine prévus pour cette machine ou approuvés par le fabricant doivent être utilisés. Toute réparation doit être effectuée par un agent agréé par le fabricant.
4. Ne pas utiliser sans filtres ou sac à poussière.
5. Ne pas modifier l'appareil de sa configuration initiale.
6. Cet appareil n'est pas conçu pour être utilisé par des personnes (et notamment des enfants) à capacités motrices, sensorielles ou intellectuelles réduites, ou manquant d'expérience et de connaissances, excepté s'ils sont supervisés ou formés à l'utilisation de l'appareil par une personne responsable de leur sécurité.
7. Tenir les enfants et toutes les personnes non autorisées à distance de la machine quand celle-ci est en fonctionnement. Ne pas laisser l'appareil être utilisé comme un jouet.
8. La machine doit être nettoyée régulièrement et gardée dans les meilleurs conditions de fonctionnement par une inspection régulière du câble d'alimentation et d'interrupteur. Toute pièce défectueuse doit être remplacée par une pièce d'origine agréée par la fabricant, le réparateur agréé ou toute personne habilitée à intervenir sur l'appareil.



RISQUE ÉLECTRIQUE

9. **CAUTION** - Cet aspirateur doit être utilisé uniquement en intérieur et on ne doit pas s'en servir ni le stocker à l'extérieur ni l'utiliser dans des conditions humides
10. **Ne pas** utiliser en présence de poussières présentant un danger.
11. **Ne pas** utiliser dans des endroits présentant des risques d'explosion.
12. **NE PAS** aspirer ou utiliser à proximité de liquides, poussières ou vapeurs inflammable.
13. **Ne pas** utiliser l'aspirateur pour collecter de la condensation, tous autres liquides ou de poussières présentant un danger.
14. **Ne pas** utiliser l'appareil à vide pour ramasser des cigarettes allumées, des cendres chaudes ou autres objets combustibles.

15. **Ne pas** utiliser l'appareil à vide pour ramasser des particules de ciment ou de plâtre, cela réduire la durée de vie du moteur.
16. Prendre garde d'éviter les déséquilibres lors de l'utilisation de la machine à proximité de la partie haute des escaliers.
17. **NE PAS** introduire d'objets dans les ouvertures. **NE PAS** utiliser en cas d'obturation d'une ouverture. Eliminer tout amas de poussière, débris ou autre qui pourrait réduire le flux d'air.
18. Eloigner les cheveux, les vêtements amples, les pieds et autres parties du corps des ouvertures et parties mobiles de l'appareil.
19. Ne pas laisser l'aspirateur branché lorsque vous ne l'utilisez pas, débranchez toujours la fiche de la prise de courant. Ne laissez pas l'aspirateur fonctionner sans surveillance.
20. Éteignez la machine avant de le débrancher.
21. Pour débrancher la machine tirer sur la prise et non sur le cordon.
22. La prise électrique doit être débranchée après avoir arrêté le moteur de l'appareil, et avant toute intervention d'entretien ou de réparation.
23. Ne tirer pas et ne transporter pas l'appareil par le cordon d'alimentation. N'utilisez pas le cordon comme poignée, ne coincez pas le cordon lorsque vous fermez une porte, ne frottez pas le cordon sur des angles de murs ou des arrêtes vives.
24. **ATTENTION** : Tenir le câble d'alimentation éloigné des pièces mobiles. Durant le fonctionnement, il peut être dangereux de faire passer la machine sur le cordon d'alimentation.
25. **NE PAS** tordre ou vriller le câble et le tenir éloigné de toute source de chaleur.
26. Ne pas manoeuvrer les commutateurs et ne pas toucher la prise électrique avec des mains mouillées car ceci peut provoquer une électrocution.
27. Le fil électrique et sa rallonge ne doivent pas dépasser 30 m au total. Tout prolongateur doit avoir au minimum une section de 2,5 mm².

Transporter la machine

Une technique de transport incorrecte peut générer des blessures musculaires. Nous conseillons de suivre les consignes de ce manuel. Ranger correctement le câble et stocker l'appareil dans un endroit sec. Ne pas exposer l'appareil à la pluie ou à l'humidité. Lever l'appareil par la poignée prévue à cet effet.

Entretien



ATTENTION – Avant toute modification ou changement d'accessoires, éteignez l'aspirateur et débranchez le du courant électrique.

La machine nécessite un minimum d'entretien en dehors de la vérification effectuée par l'opérateur.

- **Cordon d'alimentation** – Inspecter régulièrement la gaine, la prise et le cordon pour y détecter les dommages ou les connexions desserrées.
- **Corps de l'aspirateur** – Nettoyer avec un chiffon humide.
- **Filtre aspirateur** – Vérifier les filtres, nettoyer et remplacer si nécessaire.
- **Tuyau, manche et accessoires d'aspirateur** – Vérifier et enlever les débris du suceur.

IMPORTANT - Toutes les autres opérations de maintenance et les réparations doivent uniquement être entreprises par un ingénieur Truvox ou un agent d'entretien agréé. **IMPORTANT** - En cas de défaillance de la machine, veuillez vous reporter à la

section diagnostic des pannes au dos de ce manuel d'instruction. Si le problème et sa solution ne sont pas répertoriés, veuillez contacter le service client Truvox qui répondra rapidement à vos questions.

Service Après Vente

Cet appareil est de haute qualité, testé en matière de sécurité par des techniciens agréés. Il est logique qu'après une longue période d'utilisation, les pièces électriques et mécaniques montrent des signes d'usure ou de faiblesse. Afin de garantir une sécurité totale d'utilisation, les fréquences de remplacement suivantes ont été définies : 1 fois par an ou toutes les 250 heures de travail. En cas de conditions extrêmes ou spécifiques d'utilisation et/ou de fréquences d'entretien insuffisantes, des intervalles plus courts sont nécessaires. N'utiliser que des pièces d'origine. L'utilisation de pièces non agréées entraîne l'invalidation des conditions de garantie et la responsabilité du fabricant. En cas de besoin d'intervention, prenez contact avec votre revendeur qui prendra les mesures adaptées. Réparation et maintenance doivent être effectuées par un agent agréé par le fabricant. Toute réparation incorrecte peut devenir dangereuse pour l'utilisateur.

Garantie

Votre produit est garanti pièces et main d'œuvre pendant une année à partir de la date de l'achat ou du contrat d'achat à crédit, contre les défauts de matériaux ou de fabrication pendant la production. Pendant la période de garantie, nous prendrons en charge gratuitement, à notre discrétion, la réparation ou le remplacement de toute pièce défectueuse sous réserve des conditions suivantes.

CONDITIONS

1. Les réclamations présentées dans le cadre de la garantie doivent être accompagnées de la facture/ du contrat de vente délivré(e) au moment de la vente ou du numéro de série de la machine.
2. Pour toute réclamation dans le cadre de la garantie, contactez le fournisseur auprès duquel le produit a été acheté car c'est lui qui prendra les mesures appropriées. Ne pas retourner le produit tout de suite car il pourrait subir des dommages lors du transport.
3. Ni Truvox ni ses distributeurs ne pourraient être tenus pour responsable de toute perte matérielle ou immatérielle.
4. Cette garantie est régie par la législation en vigueur en Angleterre.
5. Cette garantie ne couvre pas :
 - L'entretien régulier, les réparations et le remplacement de pièces d'usure.
 - Les dommages causés par accident, par un mauvais usage ou par négligence, ou encore par la fixation de pièces autres que celles de Truvox.
 - Les défauts de pièces autres que celle de Truvox, ou des réparations, des modifications ou réglages réalisés par une autre personne autre que par un ingénieur conseiller de Truvox ou un agent de service agréé.
 - Les coûts et risques de transport en rapport direct ou non avec la garantie du produit.
 - Des produits consommables tels que les brosses, disques d'entraînement, filtres et collerettes vides.
- Cette garantie n'affecte pas vos droits légaux ni vos droits contre le fournisseur provenant des ventes ou du contrat d'achat. La politique de développement de produits réserve le droit de changer les spécifications sans préavis.

Accessoires

Code de Produit	Dénomination
1903627900013	HEPA 13
05-4739-0000	Sacs poussière (lot de 12)
1903108000002	Flexible + coude
1903408500001	Tube télescopique
HB15C	Suceur sols mixte
1903304900001	Suceur plat et brosse ronde

Diagnostic de panne



AVERTISSEMENT : Avant de procéder à des opérations de maintenance ou à des réglages, pensez à éteindre la machine et à la débrancher

Les vérifications suivantes sont simples et peuvent être réalisées par l'opérateur.

Trouble	Reason	Remedy
L'aspirateur ne fonctionne pas	<ul style="list-style-type: none">• Manque de tension/courant électrique.	<ul style="list-style-type: none">• Vérifiez le fusible*, le fil électrique, la fiche et la prise de courant.
Perte d'aspiration	<ul style="list-style-type: none">• Sac plein• Flexibles ou tube bouché• Le moteur ne fonctionne pas	<ul style="list-style-type: none">• Remplacer le sac• Dégager les obstructions• Contacter le fournisseur
Le moteur ne tourne pas	<ul style="list-style-type: none">• Commutateur cassé• Cordon d'alimentation défectueux• Moteurs défectueux	<ul style="list-style-type: none">• Contacter le fournisseur

* Si les fusibles sautent plusieurs fois, l'aspirateur doit être vérifié par un agent agréé.

MERCI DE VOUS REFERER A LA FIN DE CE MANUEL D'UTILISATION POUR LES INSTRUCTIONS EN PICTOGRAMME

